



ASSOCIAÇÃO DE
CICLISMO
DA MADEIRA



FEDERAÇÃO PORTUGUESA DE
CICLISMO



PROGRAMA E RACEBOOK

2ª Taça da Madeira de Enduro e Mini-Enduro - SOMEQ

2 de maio 2026

POISO, MACHICO (MADEIRA)



MVASCONCELOS
CERÂMICA | BANHO | MATERIAIS PARA CONSTRUÇÃO



MACHICO
CÂMARA MUNICIPAL

Índice:

INFORMAÇÃO GERAL.....	3
CATEGORIAS E ORDEM DE PARTIDAS.....	4
PROGRAMA	5
PERCURSO.....	5
PROVAS ESPECIAIS DE CLASSIFICAÇÃO	5
PARTIDAS	6
ATRASOS.....	6
PENALIZAÇÕES E DESCLASSIFICAÇÕES.....	6
CRONOMETRAGEM	6
SEGURANÇA	6
EQUIPAMENTO DE PROTEÇÃO INDIVIDUAL	6
DESISTÊNCIAS.....	7
ULTRAPASSAGENS E DOBRAGENS.....	7
ABASTECIMENTO.....	7
ASSISTENCIA TÉCNICA.....	7
MAPA DA PROVA PRINCIPAL	7
PERFIL DE ELEVAÇÃO.....	8
MAPA DA PROVA DE E-BIKES.....	10
PERFIL DE ELEVAÇÃO.....	11
ROTEIRO PROVA E-BIKES.....	11
MAPA MINI-ENDURO	14
ROTEIRO PROVA MINIS.....	15
ZONA DE LAVAGEM DE BICICLETAS.....	15
NOTAS.....	15

INFORMAÇÃO GERAL

O “Enduro” nasce na ilha da Madeira como uma prova diferente — um enduro com ADN de *gravity* onde o foco está nas descidas. Aqui não se trata apenas de completar ligações, mas sim de atacar especiais rápidas, técnicas e exigentes, onde cada segundo conta.

Entre o Poiso e Machico, o percurso atravessa algumas das zonas mais icónicas do BTT madeirense, combinando altitude, terreno natural e vistas únicas sobre o oceano.

Reunindo todas as condições para uma prova épica, esta termina ao nível do mar, na baía de Machico, junto ao fórum, depois de uma sequência final intensa que liga diretamente à zona de meta, proporcionando um final espetacular para atletas e público.

Organização – Associação de Ciclismo da Madeira / Ludens Clube de Machico

Local da prova – Poiso, Machico

Data – 2 de Maio 2026

DIRETOR DE PROVA

David Felix +351 924 314 600

SECRETARIADO

Vítor Jesus +351 963 851 177

www.acmadeira.pt

geral@acmadeira.pt

PRESIDENTE COLÉGIO DE COMISSÁRIOS

Rui Silva – +351 913 749 295

CATEGORIAS E ORDEM DE PARTIDAS

- 1º OPEN E-MTB**
- 2º E-MTB MASTERS F**
- 3º E-MTB ELITES F**
- 4º E-MTB MASTERS 60 M**
- 5º E-MTB MASTERS 50 M**
- 6º E-MTB MASTERS 40 M**
- 7º E-MTB MASTERS 30 M**
- 8º E-MTB ELITES M**
- 9º OPEN F**
- 10º OPEN SUB-17**
- 11º OPEN SUB-23 / EXPERTS**
- 12º SUB-17 F**
- 13º MASTERS / ELITES F**
- 14º MASTERS 60 M**
- 15º MASTERS 50 M**
- 16º MASTERS 40 M**
- 17º MASTERS 30 M**
- 18º SUB-17 M**
- 19º ELITES M**

PROGRAMA

30 de Abril (Quinta-feira)

Funcionamento do secretariado

16h00 - 18h00 – Piscina da Penteada, sede da ACMadeira

2 de Maio (Sábado)

9h00: Início da competição principal no ponto 0 *

*** Ponto 0 para os Open Sub17 e Sub17 M/F será junto ao Abrigo do Poiso 15min antes do seu horário de partida para a PEC 3 “Ratboy”**

10h20: Início da competição mini-enduro no ponto 0

13h45: Previsão chegada primeiro atleta da competição principal

15h00: Previsão chegada último atleta da competição principal

13h00: Previsão de chegada do transfer do mini-enduro para o final (Entroncamento da estação de tratamento de resíduos da meia serra)

16h00: Cerimónia protocolar de entrega de prémios (Junto ao fórum Machico)

PERCURSO

Partida - Abrigo do Poiso

PEC 1 – Parque Ecológico

PEC 2 – Mushrooms/Cabouco 1

PEC 3 - Ratboy

PEC 4 - Kambota

PEC 5 – Hole in One

POWER STAGE E-BIKES – Jacaré

* A PEC 5 termina junto à Matur, seguindo diretamente as E-bikes para a *power stage*.

As bikes normais seguem para a meta.

Meta: Fórum Machico

PROVAS ESPECIAIS DE CLASSIFICAÇÃO

SUB 13 e SUB 15 (PEC1 + PEC2)

SUB 17 (PEC3 + PEC4 + PEC5) *

PRINCIPAL (PEC1 + PEC2 + PEC3 + PEC4 + PEC5)

E-EDR (PEC1 + PEC2 + + PEC3 + PEC4 + PEC5 + PWS)

PARTIDAS

Os atletas vão ter tempos de partida pré-definidos para o início de cada PEC, partindo separados por 60 segundos. Cada atleta terá um autocolante com os seus tempos de partida para cada PEC.

A ordem de saída é feita por categorias, sendo determinada pela ordem regulamentada e definida pelo colégio de comissários.

Entre as categorias será dado um tempo de intervalo, a definir pela organização.

A lista de ordenação será definida de acordo com o regulamento da Taça da Madeira de Enduro.

ATRASOS

No caso de chegarem atrasados (penalizarem na ligação), devem avisar de imediato o controlador e esperar que lhe seja dada ordem de saída. As penalizações estão definidas no regulamento da Taça da Madeira de Enduro.

PENALIZAÇÕES E DESCLASSIFICAÇÕES

Consultar Regulamento da Taça da Madeira de Enduro.

CRONOMETRAGEM

O CHIP deve ser usado no pulso direito sem qualquer outro dispositivo.

A não entrega do CHIP no dia de prova ou 24h em caso de não participação, implica o pagamento de 70€.

SEGURANÇA

A organização vai fornecer a cada concorrente contactos de emergência que devem ser usados em caso de acidente.

É obrigatório o uso de telemóvel em toda a extensão do evento.

EQUIPAMENTO DE PROTEÇÃO INDIVIDUAL

Equipamento obrigatório: * Consultar Regulamento da Taça da Madeira de Enduro.

Equipamento recomendado: * Consultar Regulamento da Taça da Madeira de Enduro.

DESISTÊNCIAS

Quando um corredor desiste da prova, por qualquer razão, deve avisar o fiscal de pista mais próximo e informar o cronometrista na linha de meta à primeira oportunidade. Qualquer atleta desistente não receberá qualquer ponto na classificação.

ULTRAPASSAGENS E DOBRAGENS

Quando estão a ser dobrados e / ou ultrapassados, os corredores devem afastar-se e ter em consideração os outros corredores, mesmo tratando-se de categorias diferentes. Ao serem ultrapassados e / ou dobrados, não devem em situação alguma obstruir a passagem de um corredor. Quem vai dobrar deve indicar o lado, direita ou esquerda.

ABASTECIMENTO

Abastecimento realizado junto ao Abrigo do Poiso. Após a PEC 3 para a prova principal e após a PEC 1 para o mini-enduro.

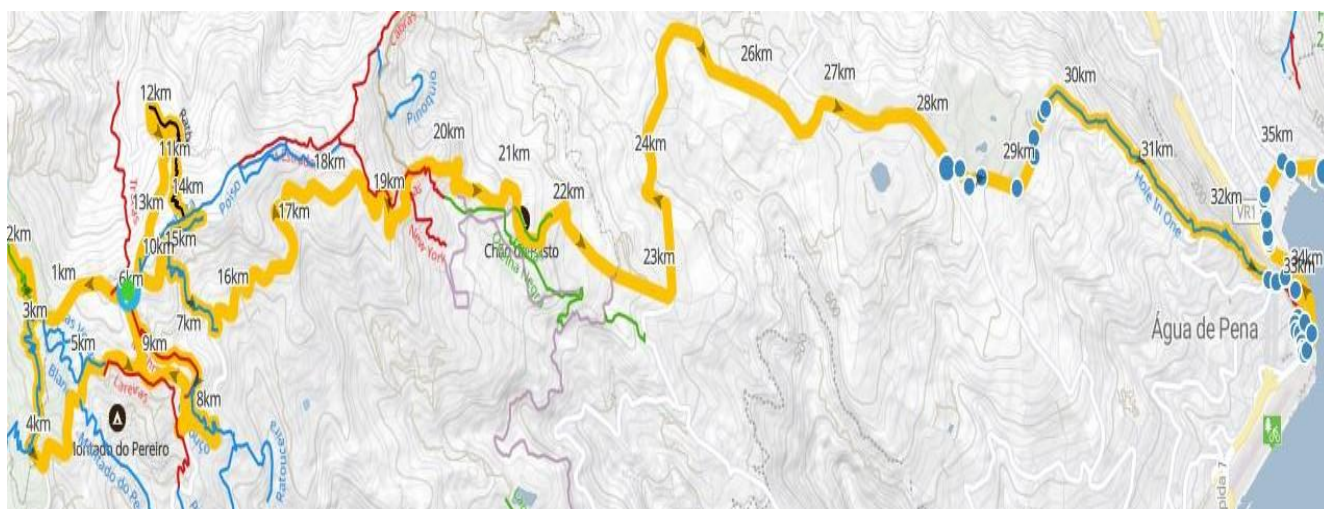
Os atletas terão disponíveis comida e bebidas variadas, deverão ser céleres para cumprirem com os horários e evitar penalizações.

ASSISTENCIA TÉCNICA

Zona técnica junto ao abrigo do Poiso. Após a PEC 3 para a prova principal e após a PEC 1 para o mini-enduro.

Apenas nesta zona poderá ser dada assistência externa. Peças marcadas avariadas podem, eventualmente, ser substituídas após a aprovação, dando 5 minutos de penalização. As novas peças têm de ser novamente seladas.

MAPA DA PROVA PRINCIPAL



PERFIL DE ELEVAÇÃO



Mapas do Percurso disponível no link: [Site ACMadeira](#)

Ponto de Encontro: Abrigo do Poiso

Ponto 0 (START): Abrigo do Poiso

ROTEIRO PROVA PRINCIPAL

Ponto Zero **verificação e ativação chips**

LIGAÇÃO 1 (START) – 30 minutos

Saindo do Abrigo do Poiso viram á esquerda no cruzamento do Poiso, em direção ao trilho do Parque Ecológico. A Pec 1 será Parque Ecológico e estará á vossa esquerda acima da curva contra curva que vão encontrar na estrada de alcatrão.

PEC 1 – “Parque Ecológico” 3.0 Kms - 26mts subida / 251mts Descida

Especial longa e física em zona mais aberta com trilho rápido e visível. Secções de flow misturam-se com zonas técnicas em pedra solta, exigindo controlo de velocidade e boa leitura do terreno. Uma descida extensa e exigente. A PEC termina no segundo cruzamento de estradão, onde terminou a etapa do EWS.

LIGAÇÃO 2 – 65 minutos

Sigam pelo estradão até encontrarem a Estrada Regional. Quando chegarem ao alcatrão, virem à esquerda e continuem sempre a subir. Mantenham-se nessa estrada até chegarem ao Poiso. A entrada da próxima PEC é à direita abaixo do Abrigo do poiso.

PEC 2 – “Mushrooms + Cabouco 1” 2.2 kms – 25mts subida / 180mts Descida

Especial técnica e intensa marcada por mudanças constantes de ritmo. Combina zonas rápidas com sectores exigentes em pedra e irregularidades, num trilho natural com várias opções de linha. Exige precisão, controlo e confiança do início ao fim.

LIGAÇÃO 3 – 50 minutos

Finalizado o trilho Mushrooms Cabouco 1 devem seguir pela estrada regional até ao cruzamento da meia serra virando depois á direita em direção á pista de motocross e depois novamente á direita até ao Abrigo do Poiso. Após o abrigo do Poiso virar à direita em direção ao Santo da Serra. A entrada da PEC fica à esquerda para o trilho Ratboy.

PEC 3 – “Ratboy” 1.5 Kms - 0mts subida / 161mts Descida

Começo da prova da categoria Sub-17, fazendo as 2 próximas PEC da prova principal.

Especial agressiva e implacável, dominada por sectores de muita pedra do início ao fim. Ritmo alto e constante, com terreno irregular que não permite erros. Linhas exigentes e físicas — compromisso total obrigatório. Termina no Chão das Feiteiras.

LIGAÇÃO 4 – 45 minutos

Devem seguir o Estradão até encontrarem a Estrada Regional, quando chegarem ao alcatrão viram á esquerda continuando a subir até ao cruzamento do Poiso, virando novamente à esquerda em direção ao Santo da Serra. A entrada da PEC 4 situa-se à direita a cerca de 1km.

PEC 4 – “Kambota” 1.5 Kms - 10mts subida / 193mts Descida

Especial física e exigente, com ritmo intenso e constante do início ao fim. Sectores rápidos misturam-se com zonas técnicas que obrigam a esforço contínuo e pouca margem para recuperar. Linha e gestão física são decisivas.

LIGAÇÃO 5 – 65 minutos

À saída da PEC 4 – Kambota, os atletas devem seguir pela esquerda pelo estradão principal em direção à estrada regional até o cruzamento.

Virar à direita e iniciar a ligação em direção ao Santo da Serra, mantendo um ritmo constante em ligeira subida.

Ao chegar à zona do Santo da Serra (campo de golfe), seguir sempre pela estrada principal, passando junto ao campo de golfe e mantendo direção Santo António da Serra/Machico.

Após cruzamento principal do Santo da Serra, continuar pela estrada regional durante aproximadamente 1–2 km até encontrar a entrada do trilho à esquerda, em terra batida, devidamente sinalizada.

A entrada da PEC 5 – Hole in One localiza-se nesse ponto.

PEC 5 – “Hole in One” 3.0 Kms – 40mts subida / 430mts Descida

Especial icónica e explosiva, considerada o trilho favorito dos membros do Ludens. Um super trilho,

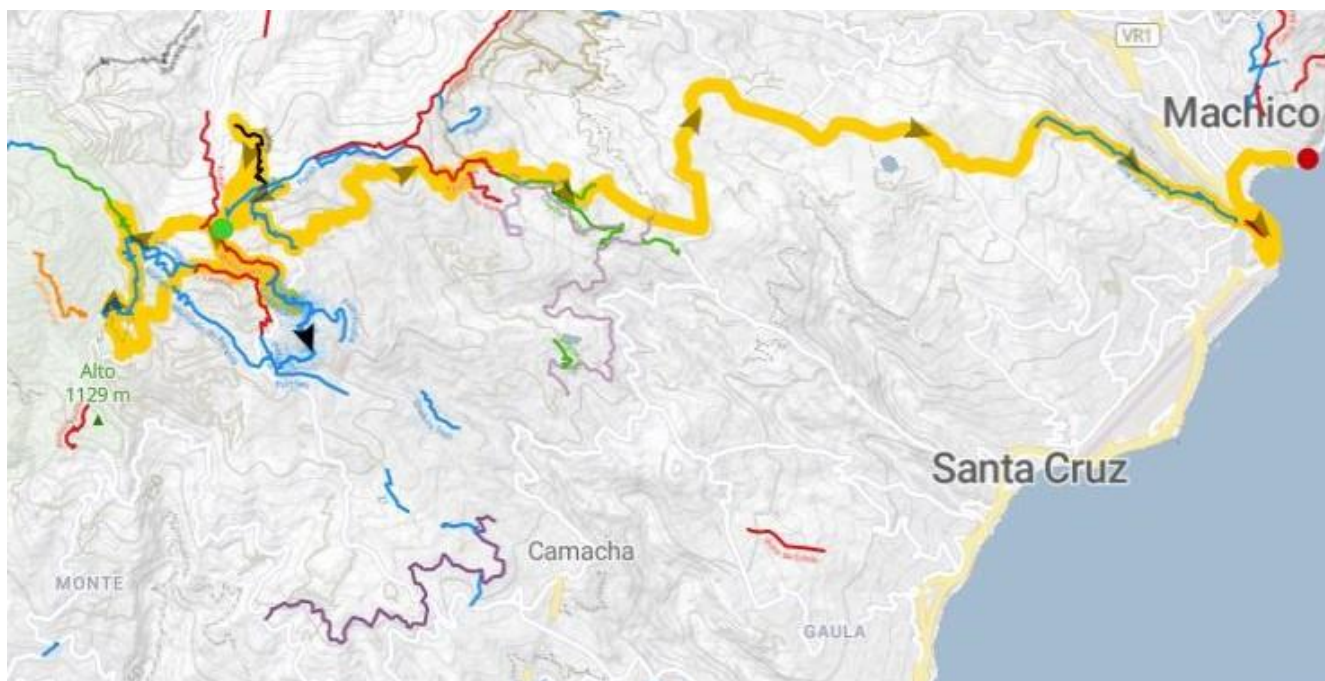
loucura total do início ao fim. Ritmo altíssimo com secções técnicas, mudanças de linha e zero margem para erro. Vista incrível sobre a Baía de Machico a acompanhar uma descida intensa e decisiva, definitivamente a cereja no topo do bolo.

LIGAÇÃO 6 – 30 minutos – Fórum Machico

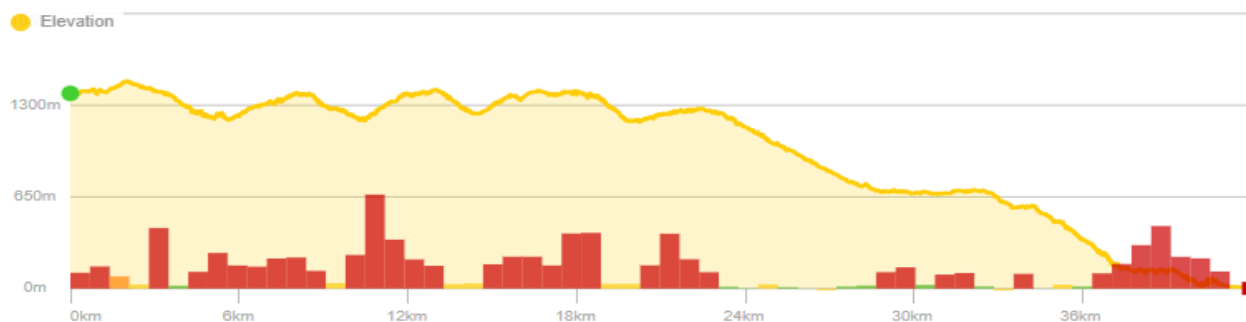
Depois de terminada a PEC 5 – Hole In One, as bikes normais, seguindo o código da estrada seguem diretamente para o final da prova situada fórum Machico. O percurso faz-se seguindo à esquerda pela ER239, chegando à rotunda seguir em direção a Machico pela terceira saída para a Estrada da Queimada.

Entra-se numa rotunda junto à BP, onde se deve sair na primeira saída para a Rua do Infante Dom Henrique. Seguir até à próxima rotunda e sair novamente na primeira saída, virando à direita na rua do Ribeirinho, em direção ao fórum Machico.

MAPA DA PROVA DE E-BIKES



PERFIL DE ELEVAÇÃO



ROTEIRO PROVA E-BIKES

Ponto Zero **verificação e ativação chips**

LIGAÇÃO 1 (START) – 30 minutos

Saindo do Abrigo do Poiso viram á esquerda no cruzamento do Poiso, em direcção ao trilho do Parque Ecológico. A Pec 1 será Parque Ecológico e estará á vossa esquerda acima da curva contra curva que vão encontrar na estrada de alcatrão.

PEC 1 – “Parque Ecológico” 3.0 Kms - 26mts subida / 251mts Descida

Especial longa e física em zona mais aberta com trilho rápido e visível. Secções de flow misturam-se com zonas técnicas em pedra solta, exigindo controlo de velocidade e boa leitura do terreno. Uma descida extensa e exigente. A PEC termina no segundo cruzamento de estradão, onde terminou a etapa do EWS.

LIGAÇÃO 2 – 65 minutos

Sigam pelo estradão até encontrarem a Estrada Regional. Quando chegarem ao alcatrão, virem à esquerda e continuem sempre a subir. Mantenham-se nessa estrada até chegarem ao Poiso. A entrada da próxima PEC é à direita abaixo do Abrigo do poiso.

PEC 2 – “Mushrooms + Cabouco 1” 2.2 kms – 25mts subida / 180mts Descida

Especial técnica e intensa marcada por mudanças constantes de ritmo. Combina zonas rápidas com sectores exigentes em pedra e irregularidades, num trilho natural com várias opções de linha. Exige precisão, controlo e confiança do início ao fim.

LIGAÇÃO 3 – 50 minutos

Finalizado o trilho Mushrooms Cabouco 1 devem seguir pela estrada regional até ao cruzamento da meia serra virando depois á direita em direcção á pista de motocross e depois novamente á direita até

ao Abrigo do Poiso. Após o abrigo do Poiso virar à direita em direção ao Santo da Serra. A entrada da PEC fica à esquerda para o trilho Ratboy.

PEC 3 – “Ratboy” 1.5 Kms - 0mts subida / 161mts Descida

Especial agressiva e implacável, dominada por setores de muita pedra do início ao fim. Ritmo alto e constante, com terreno irregular que não permite erros. Linhas exigentes e físicas — compromisso total obrigatório. Termina no Chão das Feiteiras.

LIGAÇÃO 4 – 45 minutos

Devem seguir o Estradão até encontrarem a Estrada Regional, quando chegarem ao alcatrão viram à esquerda continuando a subir até ao cruzamento do Poiso, virando novamente à esquerda em direção ao Santo da Serra. A entrada da PEC 4 situa-se à direita a cerca de 1km.

PEC 4 – “Kambota” 1.5 Kms - 10mts subida / 193mts Descida

Especial física e exigente, com ritmo intenso e constante do início ao fim. Sectores rápidos misturam-se com zonas técnicas que obrigam a esforço contínuo e pouca margem para recuperar. Linha e gestão física são decisivas.

LIGAÇÃO 5 – 65 minutos

À saída da PEC 4 – Kambota, os atletas devem seguir pela esquerda pelo estradão principal em direção à estrada regional até o cruzamento.

Virar à direita e iniciar a ligação em direção ao Santo da Serra, mantendo um ritmo constante em ligeira subida.

Ao chegar à zona do Santo da Serra (campo de golfe), seguir sempre pela estrada principal, passando junto ao campo de golfe e mantendo direção Santo António da Serra/Machico.

Após cruzamento principal do Santo da Serra, continuar pela estrada regional durante aproximadamente 1–2 km até encontrar a entrada do trilho à esquerda, em terra batida, devidamente sinalizada.

A entrada da PEC 5 – Hole in One localiza-se nesse ponto.

PEC 5 – “Hole in One” 3.0 Kms – 40mts subida / 430mts Descida

Especial icónica e explosiva, considerada o trilho favorito dos membros do Ludens. Um super trilho, loucura total do início ao fim. Ritmo altíssimo com secções técnicas, mudanças de linha e zero margem para erro. Vista incrível sobre a Baía de Machico a acompanhar uma descida intensa e decisiva, definitivamente a cereja no topo do bolo.

LIGAÇÃO 6 – 10 minutos

PWS – Jacaré

Power Stage final localizada na zona da Matur, próxima da saída da Hole in One. Especial exclusiva para E-Bikes, inserida num dos spots mais icónicos do BTT da localidade.

Este setor foi já utilizado como *Power Stage* na Taça de Portugal de Enduro 2025, sendo que o traçado segue uma linha semelhante, mantendo o carácter competitivo e decisivo.

Zona histórica com várias décadas, conhecida pelos lendários “saltos do Rui Sousa”. Recentemente alvo de melhorias e manutenção por atletas do Ludens Clube de Machico, com destaque para o atleta Martim Gomes, elevando novamente o nível do trilho.

Percurso em terra com sequência de saltos, zonas rápidas e técnicas

LIGAÇÃO 7 – 20 minutos – Fórum Machico

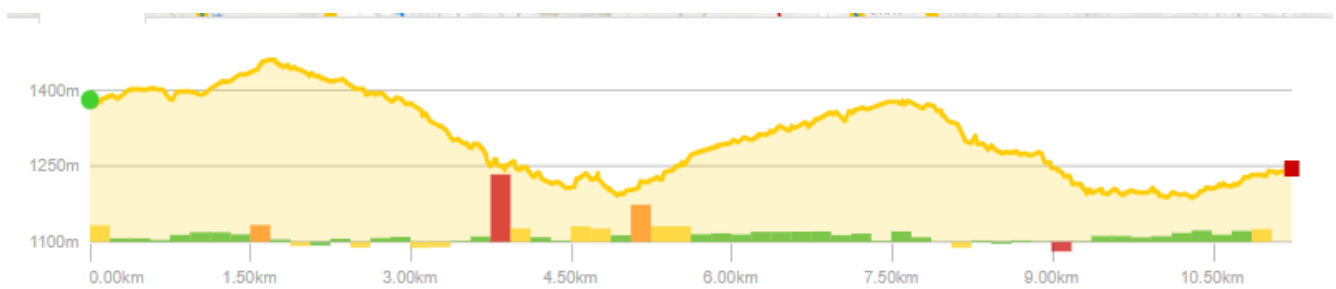
Depois de terminada a PWS – Jacaré, seguindo o código da estrada seguem diretamente para o final da prova situada na sede do Ludens de Machico. O percurso faz-se seguindo à esquerda pela ER239, chegando à rotunda seguir em direção a Machico pela terceira saída para a Estrada da Queimada.

Entra-se numa rotunda junto à BP, onde se deve sair na primeira saída para a Rua do Infante Dom Henrique. Seguir até à próxima rotunda e sair novamente na primeira saída, virando à direita na rua do Ribeirinho, em direção ao fórum Machico.

MAPA MINI-ENDURO



PERFIL DE ELEVAÇÃO



ROTEIRO PROVA MINIS

Ponto Zero **verificação e ativação chips**

LIGAÇÃO 1 (START) – 40 minutos

Saindo do Abrigo do Poiso viram á esquerda no cruzamento do Poiso, em direção ao trilho do Parque Ecológico. A Pec 1 será Parque Ecológico e estará á vossa esquerda acima da curva contra curva que vão encontrar na estrada de alcatrão.

PEC 1 – “Parque Ecológico” 3.0 Kms - 26mts subida / 251mts Descida

Especial longa e física em zona mais aberta com trilho rápido e visível. Secções de flow misturam-se com zonas técnicas em pedra solta, exigindo controlo de velocidade e boa leitura do terreno. Uma descida extensa e exigente. A PEC termina no segundo cruzamento de estradão, onde terminou a etapa do EWS.

LIGAÇÃO 2 – 65 minutos

Sigam pelo estradão até encontrarem a Estrada Regional. Quando chegarem ao alcatrão, virem à esquerda e continuem sempre a subir. Mantenham-se nessa estrada até chegarem ao Poiso. A entrada da próxima PEC é à direita abaixo do Abrigo do poiso.

PEC 2 – “Mushrooms + Cabouco 1” 2.2 kms – 25mts subida / 180mts Descida

Especial técnica e intensa marcada por mudanças constantes de ritmo. Combina zonas rápidas com sectores exigentes em pedra e irregularidades, num trilho natural com várias opções de linha. Exige precisão, controlo e confiança do início ao fim.

LIGAÇÃO 3 – 20 minutos

Finalizado o trilho Mushrooms Cabouco 1 devem virar à esquerda e seguir pela estrada regional em direção ao entroncamento da estação de tratamento de resíduos da meia serra. onde termina a prova.

ZONA DE LAVAGEM DE BICICLETAS

Será disponibilizado um ponto de água para lavagem de bicicletas na baía de Machico junto à praia de areia ao pé da ponte de madeira.

NOTAS

Será disponibilizado transporte no fim da prova a partir fórum Machico para atletas que deixaram o carro no ponto 0 (Abrigo do Poiso).