

Campeonato da Madeira de DHI



PONTA DO PARGO
28 DE MAIO DE 2023
PROGRAMA DE PROVA

Data limite das inscrições: quarta-feira, dia 24 de Maio de 2023

Taxa de inscrição:

| | |
|---|--------|
| Atletas Federados na UVP-FPC (Mascullinos) | 15€ |
| Atletas Federados na UVP-FPC (Femininas) | 7,50€ |
| Atletas Open (Rookies, Sports e Experts) (Mascullinos) | 30 € |
| Atletas Open (Ladies Ride) (Femininas) | 15€ |
| Atletas Federados na UVP-FPC Infantis (M/F) e Juvenis (M(F) (Mini-DHI) | Grátis |

Local das inscrições e formas de pagamento:

As inscrições devem ser efetuadas através do sistema de inscrições on-line disponibilizado no web site da Federação Portuguesa de Ciclismo (www.fpciclismo.pt), ou através do web site ACMadeira (www.acmadeira.pt) onde poderá encontrar encaminhamento para as inscrições no site da FPC.

As inscrições deverão ser realizadas e pagas obrigatoriamente até a data à 4ªfeira anterior à prova, dia 24 de Maio de 2023

As inscrições podem ser anuladas até às 24 horas da sexta-feira anterior à realização da prova. Deverá ser enviado um e-mail para geral@acmadeira.pt, a indicar nome, número de licença do atleta e a prova em questão.

As inscrições realizadas após dia 24 de Maio de 2023, sofrem um agravamento de 50€ e têm de ser pagas em numerário junto ao secretariado da prova.

Os atletas "Open" que realizem a sua inscrição e não compareçam, terão obrigatoriamente de pagar a totalidade do valor de inscrição. Os atletas Federados que realizem a sua inscrição e não compareçam, terão obrigatoriamente de pagar 50% do valor da inscrição.

Os pagamentos dos valores de inscrição dos atletas deverão ser realizados através do NIB da ACMadeira **0036 0129 99100053856 68 – Montepio**, até ao dia 26 de Maio de 2023.

PROGRAMA OFICIAL

Local da prova: Ponta do Pargo (Calheta)

Data: Dia 28 de Maio de 2023

HORÁRIOS

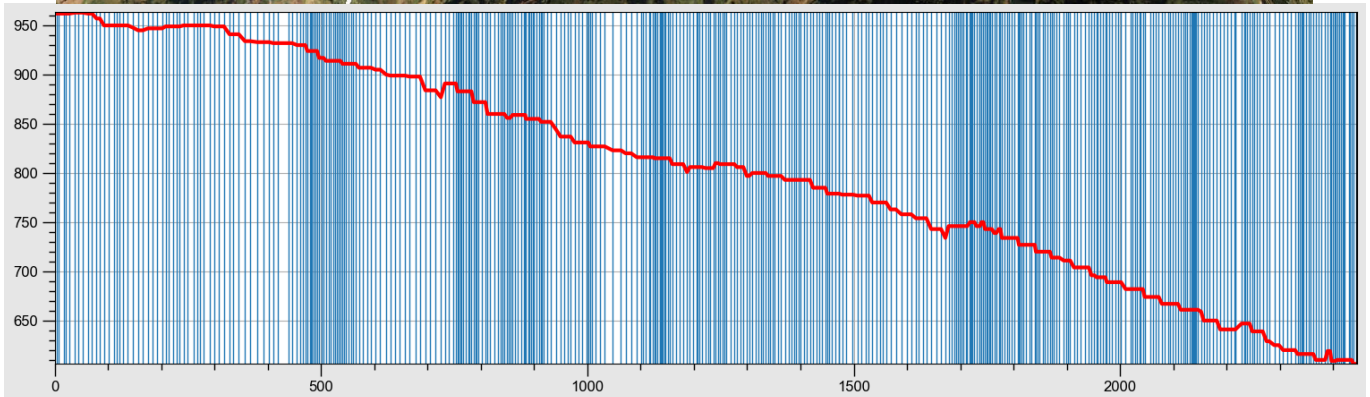
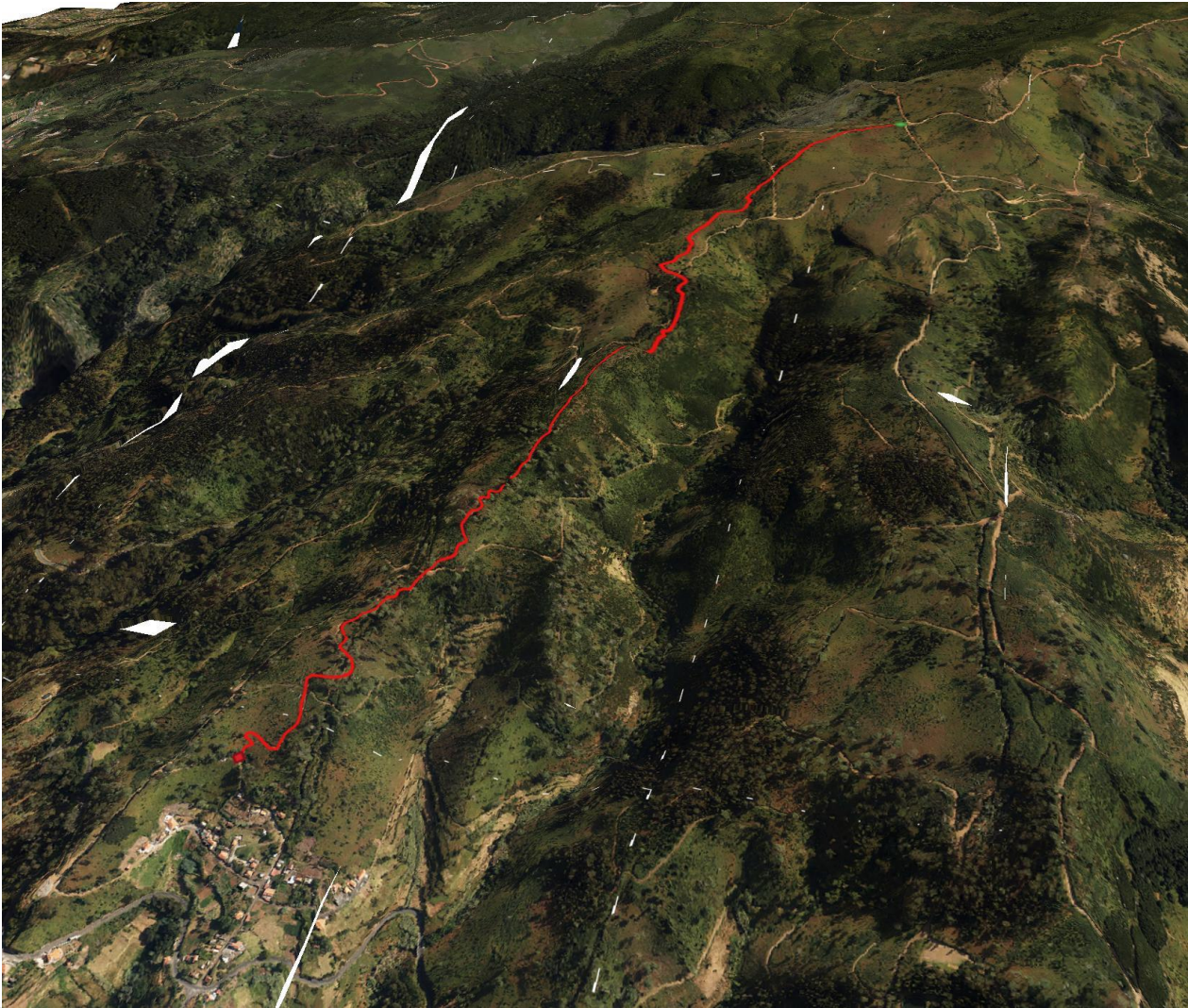
- 08:30– 9:30 Secretariado junto à meta (Final da pista na Ribeira da Vaca)
(Confirmação das inscrições e levantamento dos frontais por parte de um diretor desportivo de cada clube.)
- 9:30 – 12:30 Treinos *
(Após confirmação da inscrição e apenas para atletas com o respetivo frontal)
- 13:30 Manga Qualificação*
- 15:30 Final*
- 16:45 Entrega de Prémios, junto à meta (Final da pista na Ribeira da Vaca)

*O transporte dos participantes para a partida deverá ser assegurado pelos clubes, sendo o transporte das bicicletas fornecido pela organização.

Nota: O horário poderá sofrer alterações.

PERCURSO DHI

O percurso tem 2444,8 m de distância e tem a partida junto de um estradão florestal na zona do Cabeço das Covas, Ponta do Pargo e o final junto a um tanque de rega na Ribeira da Vaca. O secretariado estará nas imediações deste tanque.



STAFF TÉCNICO

Diretor de Prova

Rúben Gouveia

Presidente do Colégio de Comissários

A definir.

Secretariado e Centro de Acreditação

Vítor Jesus

Segurança e Apoio Médico

Bombeiros Voluntários da Calheta / Equipa Médica ACMadeira

EQUIPAMENTO OBRIGATÓRIO

Os atletas só terão permissão para iniciar as descidas, nos treinos e prova, caso tenham todo o material obrigatório:

- ✓ Capacete integral com pala homologado e apertado;
- ✓ Proteção dorsal, dos cotovelos e dos joelhos em material rígido;
- ✓ Calças compridas e fabricadas em material resistente (não justas ao corpo). É permitido o uso de calções largos fabricados em material resistente desde que usado com proteções dos joelhos com superfície rígida;
- ✓ Camisola de manga comprida;
- ✓ Luvas integrais (que protejam os dedos);

Proteções veemente recomendada:

- ✓ Proteção da nuca e da cervical;
- ✓ Proteção da tíbia e coxas;
- ✓ Proteção dos ombros em material rígido;
- ✓ Sapatinhas e ou ténis desportivos de sola rígida;

Todos os corredores que não disponham do equipamento de proteção obrigatório serão recusados à partida.

Todos os corredores deverão efetuar a totalidade do percurso com o seu equipamento de proteção regulamentar obrigatório sob pena de desqualificação.

É proibido o uso de equipamentos em Lycra.

TREINOS

O percurso estará aberto para treinos conforme estabelecido no horário.

Os atletas só terão permissão para começar a treinar depois de confirmarem a sua participação no secretariado da prova.

Os dorsais têm de ser colocados obrigatoriamente antes do início dos treinos.

DESISTÊNCIAS

Quando um corredor desiste da prova, por qualquer razão, deve avisar o comissário mais próximo e entregar o dorsal no secretariado da prova.

Qualquer atleta desistente não receberá qualquer ponto na classificação.

ULTRAPASSAGENS E DOBRAGENS

Quando estão a ser dobrados e / ou ultrapassados, os corredores devem afastar-se e ter em consideração os outros corredores, mesmo tratando-se de categorias diferentes. Ao serem ultrapassados e / ou dobrados, não devem em situação alguma obstruir a passagem de um corredor.

DIREITOS DE IMAGEM

Todos os direitos de captação, produção e difusão de imagem, estão reservados à Associação de Ciclismo da Madeira. Ao se inscreverem e participarem no evento, os participantes autorizam a utilização e difusão de imagens suas, captadas no decorrer da prova, inclusive os documentos promocionais e/ou publicitários.

À organização reservam-se os direitos de recusar uma denominação, logótipo ou patrocinador de equipa que considere de carácter provocativo ou que desrespeite o espírito do evento.

As equipas/corredores participantes no evento terão de utilizar de forma visível, em toda a prova, os dorsais e/ou placas distribuídos pela organização, os quais não poderão sofrer qualquer tipo de dano ou alteração da sua forma.

É proibido às equipas/corredores, durante o decorrer de qualquer atividade relacionada com o evento, a distribuição, afixação ou projeção de qualquer tipo de informação de carácter publicitário, sem que esta tenha sido devidamente autorizada pela organização.

As equipas/corredores que não o cumpram estas normas serão desclassificadas da prova.

PATROCÍNIOS

À organização reservam-se os direitos de recusar uma denominação, logótipo ou patrocinador de equipa que considere de carácter provocativo ou que desrespeite o espírito do evento.

As equipas/ corredores participantes no evento terão de utilizar de forma visível, em toda a prova, os dorsais e / ou placas distribuídas pela organização, os quais não poderão sofrer qualquer tipo de dano ou alteração da sua forma.

É proibido às equipas / corredores, durante o decorrer de qualquer atividade relacionada com o evento, a distribuição, afixação ou projeção de qualquer tipo de informação de carácter publicitário, sem que esta tenha sido devidamente autorizada pela organização.

As equipas/corredores que não o cumpram estas normas serão desclassificadas da prova.

MEIOS DE SEGURANÇA E SOCORRO

Meios de segurança e socorro disponíveis:

N.º Pessoas habilitadas a prestar os primeiros socorros: 4

N.º Ambulâncias: 1 posto móvel de 1.ºs socorros Monumental Lido Medical Center

Localização do posto fixo: Junto ao secretariado no final da pista

Unidades de saúde próximas ao local do evento:

Centro de Saúde da Calheta

Lombo da Estrela, 9370-111 Calheta

Telefone: 291 820 700

Hospital Dr. Nélio Mendonça

Avenida Luís de Camões, 9004-514 Funchal

Telefone: 291 705 600